

Руководство по эксплуатации

Приточный очиститель воздуха
ONEAIR ASP-80



По вопросам продаж и поддержки обращайтесь:

Архангельск (8182)63-90-72
Астана +7(7172)727-132
Астрахань (8512)99-46-04
Барнаул (3852)73-04-60
Белгород (4722)40-23-64
Брянск (4832)59-03-52
Владивосток (423)249-28-31
Волгоград (844)278-03-48
Вологда (8172)26-41-59
Воронеж (473)204-51-73
Екатеринбург (343)384-55-89
Иваново (4932)77-34-06
Ижевск (3412)26-03-58
Иркутск (395) 279-98-46

Казань (843)206-01-48
Калининград (4012)72-03-81
Калуга (4842)92-23-67
Кемерово (3842)65-04-62
Киров (8332)68-02-04
Краснодар (861)203-40-90
Красноярск (391)204-63-61
Курск (4712)77-13-04
Липецк (4742)52-20-81
Магнитогорск (3519)55-03-13
Москва (495)268-04-70
Мурманск (8152)59-64-93
Набережные Челны (8552)20-53-41
Нижний Новгород (831)429-08-12

Новокузнецк (3843)20-46-81
Новосибирск (383)227-86-73
Омск (3812)21-46-40
Орел (4862)44-53-42
Оренбург (3532)37-68-04
Пенза (8412)22-31-16
Пермь (342)205-81-47
Ростов-на-Дону (863)308-18-15
Рязань (4912)46-61-64
Самара (846)206-03-16
Санкт-Петербург (812)309-46-40
Саратов (845)249-38-78
Севастополь (8692)22-31-93
Симферополь (3652)67-13-56

Смоленск (4812)29-41-54
Сочи (862)225-72-31
Ставрополь (8652)20-65-13
Сургут (3462)77-98-35
Тверь (4822)63-31-35
Томск (3822)98-41-53
Тула (4872)74-02-29
Тюмень (3452)66-21-18
Ульяновск (8422)24-23-59
Уфа (347)229-48-12
Хабаровск (4212)92-98-04
Челябинск (351)202-03-61
Череповец (8202)49-02-64
Ярославль (4852)69-52-93

Киргизия (996)312-96-26-47

Казахстан (772)734-952-31

Таджикистан (992)427-82-92-69



Содержание

- 2 Используемые обозначения
- 3 Правила безопасности
- 4 Назначение прибора
- 4 Устройство прибора
- 5 Технические характеристики
- 5 Подготовка к работе
- 5 Правила размещения
- 6 Монтаж
- 8 Эксплуатация прибора
- 9 Поиск и устранение неисправностей
- 10 Сервисное обслуживание
- 10 Транспортировка и хранение
- 10 Дата изготовления
- 10 Гарантия
- 10 Комплектация
- 10 Срок службы
- 10 Утилизация
- 11 Сертификация
- 13 Гарантийный талон

Уважаемый покупатель!

Благодарим Вас за приобретение приточного очистителя воздуха Ballu ONEAIR ASP-80.

Используемые обозначения



ВНИМАНИЕ!

Требования, несоблюдение которых может привести к травме или серьезному повреждению оборудования.



ОСТОРОЖНО!

Требования, несоблюдение которых может привести к серьезной травме или летальному исходу.

ПРИМЕЧАНИЕ:

- Далее по тексту данной инструкции приточный очиститель воздуха Ballu ONEAIR ASP-80 – прибор.
- Если поврежден кабель питания, он должен быть

заменен производителем или авторизованной сервисной службой или другим квалифицированным специалистом, во избежание серьезных травм.

- Прибор должен эксплуатироваться с соблюдением существующих местных норм и правил эксплуатации электрических сетей.
- Производитель оставляет за собой право без предварительного уведомления покупателя вносить изменения в конструкцию, комплектацию или технологию изготовления изделия с целью улучшения его свойств.
- В тексте и цифровых обозначениях инструкции могут быть допущены опечатки.
- Если после прочтения инструкции у Вас останутся вопросы по эксплуатации прибора, обратитесь к продавцу или в специализированный сервисный центр для получения разъяснений;
- На приборе присутствует этикетка, на которой указаны технические характеристики и другая полезная информация о приборе.

Правила безопасности



ВНИМАНИЕ!

- Перед вводом прибора в эксплуатацию внимательно изучите данную инструкцию по его эксплуатации и сохраните ее для дальнейшего использования в доступном месте.
- Прибор не предназначен для обогрева помещений.
- Прибор не является изделием медицинского назначения.
- Прибор предназначен для работы только от электрической сети питания переменного тока. Параметры электрической сети питания должны соответствовать указанным в технических характеристиках прибора.
- Место установки прибора должно обеспечивать свободный и безопасный доступ к прибору.
- Установку прибора должны производить квалифицированные специалисты с использованием специального оборудования в соответствии с рекомендациями настоящего руководства.
- Эксплуатация прибора допускается только в помещениях с температурой воздуха от +5 °C до +40 °C.
- Не допускается эксплуатация прибора в помещениях с относительной влажностью воздуха выше 80% при температуре 20°C.
- Поступающий в прибор воздух не должен содержать вредных для здоровья химических веществ, взрывоопасных, коррозионных или иных компонентов, опасных для здоровья людей, животных или растений.
- Использование прибора не по назначению может создавать ситуации, опасные для жизни и здоровья людей.
- В случае неполадок отключите прибор от электропитания и свяжитесь с ближайшим сервисным центром.
- При замене фильтра и обслуживании выключите прибор и отсоедините шнур питания от сетевой розетки.
- Запрещается вставлять посторонние предметы внутрь воздухозаборного и воздуховыпускного отверстий.
- Запрещается накрывать воздуховыпускное отверстие вещами или другими предметами.
- Не допускайте попадания воды внутрь прибора.
- Не прикасайтесь мокрыми руками к работающему прибору.
- Не прикасайтесь одновременно к работающему прибору и батареям центрального отопления, трубопроводам или другим заземленным металлическим конструкциям.
- Не распыляйте вблизи устройства легковоспламеняющиеся жидкости.
- Запрещается ставить на прибор тяжёлые предметы.
- Перед проведением сервисного или планового обслуживания прибора необходимо отключить его от электрической сети питания. Для этого необходимо перевести кнопку включения/выключения прибора в положение выключено, подождать пока прибор полностью прекратит работать, а затем вынуть вилку прибора из розетки или, в случае скрытого подключения, разомкнуть расположенный в электрораспределительном щитке выключатель электрической сети питания, к которой подключен прибор.
- При обнаружении каких-либо повреждений или возможных признаков нештатной работы выньте вилку шнура питания из розетки или разомкните выключатель скрытой проводки, обратитесь в уполномоченный Сервисный центр за консультацией о возможности дальнейшей эксплуатации прибора.
- При возникновении конденсата или обмерзания отключите прибор. Возобновлять работу прибора рекомендуется только после того, как его температура сравняется с комнатной и исчезнут признаки обмерзания.
- Эксплуатация прибора с фильтром в защитной полиэтиленовой упаковке может стать причиной выхода прибора из строя и отказа в гарантийном обслуживании.
- Новый прибор может иметь запах пластика, который исчезнет после нескольких часов интенсивной работы.
- Соблюдение условий монтажа устройства необходимо как для корректной его работы прибора, так и для получения гарантийного и бесплатного сервисного обслуживания. Требуется от специалиста по установке внести все необходимые сведения о монтаже в гарантийный талон.
- Высокоэффективный фильтр класса H13 нельзя подвергать сухой или влажной чистке.

**ОСТОРОЖНО!**

- Дети не осознают опасности, которая может возникнуть при использовании электроприборов.
- Не допускается эксплуатация прибора без установленного фильтра грубой очистки.
- Не допускается эксплуатация прибора без решетки, установленной со стороны улицы на вентиляционном канале.
- Не эксплуатируйте прибор с поврежденным шнуром или вилкой, а также в случае неисправностей, падения или любого другого повреждения.
- Не пытайтесь ремонтировать прибор самостоятельно, обратитесь к услугам квалифицированного сервисного центра.
- Не используйте прибор со скрученным шнуром питания, это может привести к перегреву и несчастным случаям.
- Используйте только оригинальный сменный фильтр предназначенный для данного прибора. Своевременно заменяйте фильтр.
- Не допускается длительное воздействие на прибор прямых солнечных лучей.
- Используйте данный прибор только по прямому назначению.

Назначение прибора

Прибор предназначен для создания и поддержания оптимального для здоровья человека качества воздуха внутри помещений. При этом прибор выполняет следующие функции:

- Обеспечивает приток в помещение свежего, насыщенного кислородом воздуха с улицы;
- Очищает приточный воздух от большинства загрязнений таких, как: пыль, шерсть, аллергены, плесневые грибки и т.п.
- Обеспечивает подогрев воздуха, если его температура опускается ниже плюс 20 °С.

Устройство прибора

Основные функциональные элементы прибора

1. воздуховыпускное отверстие;
2. воздуховыпускной клапан с ручным переключателем;
3. панель управления;
4. провод питания;
5. кнопка отсека с фильтром;
6. воздухозаборное отверстие;
7. крепежные отверстия;
8. фильтр HEPA H13;
9. фильтр грубой очистки (префильтр) с пылесборником.

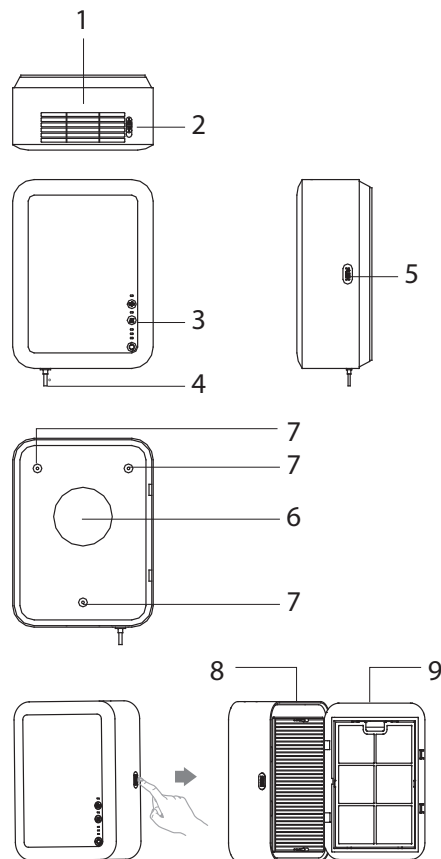
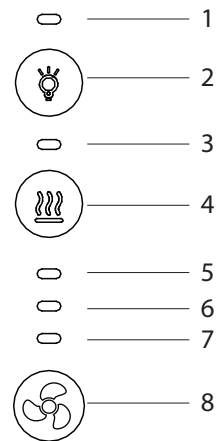
**Панель управления**

Рис. 1

1. Индикатор таймера замены фильтра/ индикатор яркости подсветки.
2. Кнопка для настройки яркости подсветки индикаторов.
3. Индикатор подогрева.
4. Кнопка для включения/отключения подогрева.
5. Индикатор 3-ей скорости.
6. Индикатор 2-ой скорости.
7. Индикатор 1-ой скорости.
8. Кнопка вкл./выкл. прибора и выбора скорости вентилятора.

Технические характеристики

Параметр	Значение
Напряжение питания, В~Гц	220-240~50-60
Производительность, м ³ /час	40/60/80*
Уровень шума, дБ	24/30/36**
Влагозащитное исполнение, IP	IP20
Класс электрозащиты	II класс
Номинальная мощность, Вт	615
Номинальная мощность нагревательного элемента, Вт	600
Температура эксплуатации, °С	от -20°С до + 50 °С
Класс фильтра HEPA	H13
Диаметр входного отверстия прибора, мм	100
Размеры прибора (ШхВхГ), мм	352×262×140
Размеры упаковки (ШхВхГ), мм	420×330×200
Вес нетто, кг	3,2
Вес брутто, кг	4,0

* Производительность прибора зависит от условий эксплуатации.

** Методика оценки в соответствии с ГОСТ IEC 60335-1-2015, п. 10.1.

Подготовка к работе

Извлеките прибор из транспортной упаковки, осмотрите прибор, убедитесь в отсутствии механических повреждений. В случае обнаружения повреждений свяжитесь с сервисным центром организации-продавца. В случае если транспортировка прибора производилась при низкой температуре, оставьте прибор на 1-2 часа в помещении с температурой +15-25 °С, чтобы прогреть его до комнатной температуры. Внимательно ознакомьтесь с инструкцией.

Правила размещения

Выберите место установки прибора на стене помещения, используя монтажный шаблон, входящий в комплект поставки.

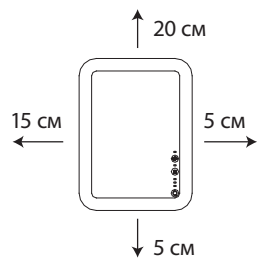
Обратите внимание на то, что прибор необходимо размещать не далее зоны досягаемости его панели управления.

Убедитесь, что место установки соответствует требованиям:

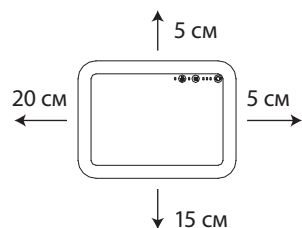
- радиаторы отопления, мебель и другие препятствия не создают помех для работы и обслуживания прибора (минимальные расстояния до этих препятствий указаны ниже в зависимости от того, в каком положении планируется установить прибор);
 - стена ровная, не препятствует плотному прилеганию прибора к стене, не имеет уклона более 2°, допускает бурение вентиляционного канала;
 - в местах технологических отверстий отсутствуют элементы инженерных коммуникаций: электропроводка, трубы отопления и т. д.;
 - имеется возможность подключения прибора к сети питания 220 В с нагрузкой не менее 2 кВт;
- Прибор может быть установлен в вертикальном положении с выпуском воздуха вверх, в горизонтальном положении с выпуском воздуха влево или вправо.

**ВНИМАНИЕ!**

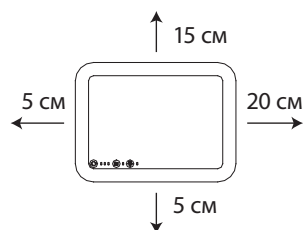
Располагать прибор вертикально с выпуском воздуха вниз ЗАПРЕЩЕНО!



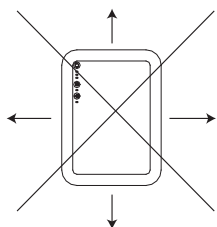
Вертикальное расположение с выпуском воздуха вверх



Горизонтальное расположение с выпуском воздуха слева



Горизонтальное расположение с выпуском воздуха справа



Располагать прибор вертикально с выпуском воздуха вниз ЗАПРЕЩЕНО!

Монтаж



ВНИМАНИЕ!

Монтаж должны выполнять только квалифицированные специалисты с использованием профессионального оборудования.

Монтаж прибора можно условно разделить на 5 шагов.

Шаг 1. Бурение отверстия 132 мм в стене

- Используя строительный уровень, приложите к стене шаблон для монтажа в правильном положении, которое зависит от выбранного вами расположения прибора на стене (смотри п. "Правила размещения"), как показано на Рис.2, и наметьте на стене центр канала воздуховода и крепежные отверстия. Уберите монтажный шаблон.

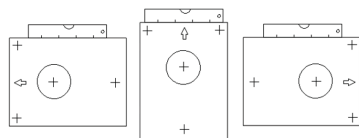


Рис. 2

Правильно расположите монтажный шаблон на стене в зависимости от нужного положения прибора.

- Установите станину установки алмазного бурения на стене, используя шаблон как прокладку между станиной и стеной (для того, чтобы избежать повреждения поверхности стены). Центр коронки должен совпадать с центром канала воздуховода для прибора.
- Установите угол наклона коронки таким образом, чтобы отверстие имело уклон 3-4° вниз в сторону улицы, как показано на Рис. 3, для того, чтобы осадки не смогли попасть с улицы внутрь помещения.

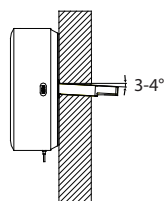


Рис. 3

Отверстие в стене должно иметь уклон 3-4°

- Установите пылесборное кольцо на стене, подключите промышленный пылесос.
- При бурении бетона необходимо обеспечить подачу воды к установке алмазного бурения. При бурении пеноблоков и кирпича допускается работа без подачи воды.
- Пробурите сквозное отверстие диаметром 132 мм. При толщине стены более 450 мм используйте удлинитель коронки.
- Снимите станину, заклейте отверстие из-под анкер-болта.
- Очистите канал воздуховода от остатков бетона/кирпича, теплоизоляции и пыли.

Шаг 2. Сверление крепежных отверстий в стене

- В зависимости от материала стены просверлите в ней с помощью перфоратора или дрели отверстия диаметром 8 мм согласно выполненной ранее разметке крепежных отверстий. Глубина отверстий должна соответствовать длине дюбелей, входящих в комплект поставки.

Шаг 3. Тепло-шумоизоляция канала

- Рулеткой измерьте глубину канала. Отрежьте трубу из вспененного полиэтилена (рекомендуется использовать Royal Thermo Monoline 89/20) длиной равной глубине канала + 50 мм.
- С наружной стороны тепло-шумоизоляционной трубы закрепите пластиковую решетку (например, Vents MB 100), используя морозостойкий клей без запаха.
- Тепло-шумоизоляционную трубу с установленной решеткой вставьте вращательными движениями в канал воздуховода, убедившись, что вентиляционная решетка расположена в один уровень с внешней стороной стены.
- Выступающий из внутренней стороны стены конец трубы отрежьте таким образом, чтобы оставшаяся часть выступала на 2-5 мм внутрь от уровня стены.
- Место соприкосновения трубы с каналом воздуховода герметизируйте по кругу морозостойким клеем либо силиконовым герметиком, не имеющим запаха.

Шаг 4. Крепление прибора к стене

- Перед началом крепления прибора к стене извлеките из него префильтр с пылесборником, как показано на Рис.4.

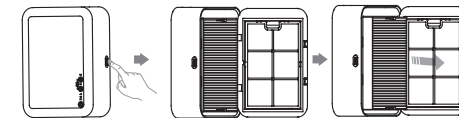


Рис. 4

Извлечение контейнера с префильтром из прибора

- Вставьте в дюбели в крепежные отверстия в стене.
- Закрепите прибор на стене с помощью 3 шурупов, используя отверстия, отмеченные на Рис. 5 стрелочками. Поочередно подтягивайте винты, пока прибор не будет плотно прилегать к стене. Не прилагайте чрезмерных усилий во избежание повреждений прибора.

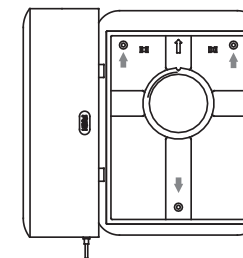


Рис. 5

Расположение отверстий для крепления прибора на стене

- Вставьте префильтр с пылесборником обратно. Закройте прибор.

Шаг 5. Электрическое подключение

- Подключите прибор к сети питания. Для этого вставьте вилку провода питания в розетку сети электропитания с соответствующими параметрами.
- Переверните пальцем клавишу переключателя, расположенного около решетки воздуховыходного отверстия, в положение включено/клапан открыт, вы услышите подтверждающий сигнал. При этом одновременно произойдет открытие воздуховыпускного клапана и подача питания на прибор.
- Прикоснитесь к клавише вкл./выкл. на панели управления. Прибор включится на первой скорости.

- Убедитесь в работоспособности прибора и отсутствии лишних шумов, последовательно включив его с первой до третьей скорости.
- Заполните гарантийный талон.
- Монтаж устройства завершен.

Эксплуатация прибора

В таблице 1 приведено описание кнопок панели управления и выполняемых ими функций.

Таблица 1. Описание кнопок панели управления

Кнопка/Сочетание кнопок	Функция	Описание	Индикатор	Примечание
	Включение	Включение прибора происходит при кратковременном прикосновении к кнопке	Горит индикатор 1 скорости	Кнопка активна только в том случае, когда воздуховыпускной клапан открыт, а отсек с фильтром закрыт.
	Выключение	Выключение прибора происходит при длительном прикосновении к кнопке (>3 сек)	Индикаторы не горят	
	Переключение скорости вентилятора	Переключение скорости вентилятора происходит при каждом кратковременном прикосновении к кнопке	Горит либо индикатор 1 скорости, либо индикаторы 1 и 2 скорости, либо индикаторы 1-3 скоростей	
	Включение подогрева воздуха	Включение подогрева воздуха происходит при длительном прикосновении к кнопке (>3 сек)	Горит индикатор подогрева воздуха	1. Подогрев воздуха можно включить/отключить только в том случае, когда температура поступающего с улицы в помещение воздуха ниже плюс 20°C (при температуре поступающего с улицы в помещение воздуха выше плюс 20°C кнопка заблокирована). 2. Если температура поступающего с улицы в помещение воздуха ниже плюс 5°C подогрев включается автоматически и при необходимости может быть отключен (не рекомендуется). 3. В случае понижения температуры уличного воздуха ниже минус 20°C подогрев воздуха имеет низкую эффективность. В этом случае рекомендуется выключить прибор и закрыть воздуховыпускной клапан до тех пор, пока температура воздуха на улице не поднимется выше минус 20 °C
	Выключение подогрева воздуха	Выключение подогрева воздуха происходит при повторном длительном прикосновении к кнопке (>3 сек)	Индикатор подогрева воздуха не горит	
	Регулировка яркости свечения индикаторов	Изменение яркости свечения индикаторов или их полное отключение происходит при прикосновении к кнопке	Все индикаторы прибора имеют 3 состояния: - яркое свечение, - слабое свечение, - нет свечения	При нажатии на кнопку последовательно изменяется состояние всех индикаторов прибора
	Отключение индикаторов			
	Обновление таймера замены HEPA фильтра (отключение индикатора таймера замены фильтра)	Обновление таймера замены HEPA фильтра происходит при длительном (>5 сек) прикосновении одновременно к двум кнопкам	Красное свечение индикатора таймера замены фильтра при срабатывании таймера замены HEPA фильтра	При обновлении таймера замены HEPA фильтра красное свечение индикатора прекращается

Поиск и устранение неисправностей

В случае возникновения неисправностей, обратитесь к способам их устранения, указанным в таблице 2.

В случае невозможности решения проблем указанными способами, обратитесь в центр технического обслуживания.

Таблица 2. Способы устранения неисправностей

Неполадки	Вероятная причина	Способ устранения
Прибор не включается	Прибор не подключен к электрической сети питания	Убедитесь в том, что прибор подключен к сети, а вилка плотно вставлена в розетку
	Закрыт воздуховыпускной клапан	Убедитесь в том, что воздуховыпускной клапан открыт
	Не закрыт отсек с фильтром	Убедитесь в том, что отсек с фильтром закрыт
	Неполный контакт пальца с кнопкой вкл./выкл	Убедитесь в том, что вся площадь подушечки пальца находится на кнопке вкл./выкл
Слабый поток воздуха	Загрязнился префильтр	Проверьте степень загрязненности префильтра и при необходимости проведите сухую или влажную очистку
	Загрязнился HEPA фильтр	Проверьте степень загрязненности HEPA фильтра и при необходимости замените его на новый
Поступает холодный воздух	Отключен подогрев воздуха	Включите подогрев воздуха
	Температура наружного воздуха слишком низкая	Если температура воздуха, выходящего из прибора, кажется для вас слишком низкой, выключите прибор и закройте воздуховыпускной клапан
Посторонний шум	Попадание какого либо предмета в прибор	Убедитесь в том, что внутрь прибора не попал посторонний предмет, а на входе в прибор установлен контейнер с фильтром и он не переполнен

Сервисное обслуживание

Сервисное обслуживание прибора заключается в регулярной очистке префильтра с пылесборником и замене сменного HEPA фильтра. Таймер замены фильтров отображается на дисплее прибора. Счетчик отсчитывает время от установленного значения до нуля и только во время работы прибора. Заводское значение таймера замены фильтров установлено на 180 дней. В таблице 3 указана периодичность обслуживания/замены фильтров.

Таблица 3.

Периодичность сервисного обслуживания

Фильтр	Периодичность обслуживания/ замены
HEPA фильтр класса H13	Замена 1 раз в 6 месяцев
Префильтр с пылесборником	Влажная очистка 1 раз в месяц. Перед установкой в прибор необходимо тщательно просушить фильтр!

Очистка префильтра с пылесборником

Очищайте префильтр с пылесборником 1 раз в месяц. Для этого отключите прибор от питания и откройте отсек с фильтрами. Аккуратно извлеките префильтр с пылесборником из прибора. Крупную грязь и пыль вытряхните, промойте префильтр с пылесборником в чистой воде, а затем тщательно высушите. Допускается чистка префильтра с пылесборником при помощи бытового пылесоса.



ВНИМАНИЕ!

Запрещена установка в прибор влажного префильтра с пылесборником.

Замена HEPA фильтра

Заменяйте HEPA фильтр не реже 1 раз в 3-6 месяцев. Для этого отключите прибор от питания и откройте отсек с фильтрами. Аккуратно извлеките HEPA фильтр за специальные ручки из прибора и установите новый. Закройте отсек с фильтрами.



ВНИМАНИЕ!

Используйте только оригинальные HEPA фильтры.

Транспортировка и хранение

Рекомендуется хранить прибор в оригинальной упаковке при температуре от -20 °C до +30 °C и относительной влажности не более 80%. Транспортирование и хранение прибора должно соответствовать указаниям манипуляционных знаков на упаковке.

Дата изготовления

Дата изготовления указана на стикере на корпусе прибора, а также зашифрована в Code-128. Дата изготовления определяется следующим образом:

SN XXXXXXXX XXXX XXXXXXX XXXXX
a

a – месяц и год производства.

Гарантия

Гарантийный срок составляет 1 год. Гарантийное обслуживание прибора производится в соответствии с гарантийными обязательствами, перечисленными в гарантийном талоне.

Комплектация:

1. Фильтр грубой очистки (префильтр) с пылесборником – 1 шт.
2. Сменный высокоэффективный фильтр HEPA класса H13 – 1 шт.
3. Монтажный шаблон – 1 шт.
4. Дюбель с шурупом – 3 шт.
5. Руководство по эксплуатации/ гарантийный талон – 1 шт.
6. Индивидуальная упаковка – 1 шт.

Срок службы

Срок службы прибора 5 лет.

Утилизация

По истечении срока службы прибор должен подвергаться утилизации в соответствии с нормами, правилами и способами, действующими в месте

утилизации. По истечении срока службы прибора, сдавайте его в пункт сбора для утилизации, если это предусмотрено нормами и правилами вашего региона. Это поможет избежать возможных последствий на окружающую среду и здоровье человека, а также будет способствовать повторному использованию компонентов изделия. Информацию о том, где и как можно утилизировать прибор можно получить от местных органов власти.

Сертификация

Товар сертифицирован на территории Таможенного союза.

Товар соответствует требованиям:

ТР ТС 004/2011 "О безопасности низковольтного оборудования",

ТР ТС 020/2011 "Электромагнитная совместимость технических средств"

По вопросам продаж и поддержки обращайтесь:

Архангельск (8182)63-90-72	Казань (843)206-01-48	Новокузнецк (3843)20-46-81	Смоленск (4812)29-41-54
Астана +7(7172)727-132	Калининград (4012)72-03-81	Новосибирск (383)227-86-73	Сочи (862)225-72-31
Астрахань (8512)99-46-04	Калуга (4842)92-23-67	Омск (3812)21-46-40	Ставрополь (8652)20-65-13
Барнаул (3852)73-04-60	Кемерово (3842)65-04-62	Орел (4862)44-53-42	Сургут (3462)77-98-35
Белгород (4722)40-23-64	Киров (8332)68-02-04	Оренбург (3532)37-68-04	Тверь (4822)63-31-35
Брянск (4832)59-03-52	Краснодар (861)203-40-90	Пенза (8412)22-31-16	Томск (3822)98-41-53
Владивосток (423)249-28-31	Красноярск (391)204-63-61	Пермь (342)205-81-47	Тула (4872)74-02-29
Волгоград (844)278-03-48	Курск (4712)77-13-04	Ростов-на-Дону (863)308-18-15	Тюмень (3452)66-21-18
Вологда (8172)26-41-59	Липецк (4742)52-20-81	Рязань (4912)46-61-64	Ульяновск (8422)24-23-59
Воронеж (473)204-51-73	Магнитогорск (3519)55-03-13	Самара (846)206-03-16	Уфа (347)229-48-12
Екатеринбург (343)384-55-89	Москва (495)268-04-70	Санкт-Петербург (812)309-46-40	Хабаровск (4212)92-98-04
Иваново (4932)77-34-06	Мурманск (8152)59-64-93	Саратов (845)249-38-78	Челябинск (351)202-03-61
Ижевск (3412)26-03-58	Набережные Челны (8552)20-53-41	Севастополь (8692)22-31-93	Череповец (8202)49-02-64
Иркутск (395) 279-98-46	Нижегород (831)429-08-12	Симферополь (3652)67-13-56	Ярославль (4852)69-52-93

Киргизия (996)312-96-26-47

Казахстан (772)734-952-31

Таджикистан (992)427-82-92-69